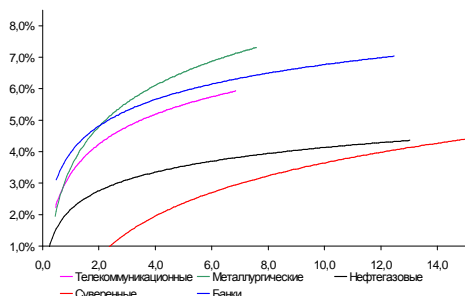
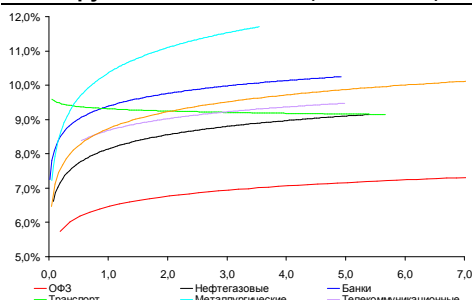


Рынок валютных облигаций



Источник: Bloomberg

Рынок рублевых облигаций (1-ый эшелон)



Источник: Bloomberg

Основные индикаторы долгового рынка

	Закрытие	Изм.	Доход%
Долговой рынок			
10-YR UST, YTM	1,59	-0,346 п.	↓
30-YR UST, YTM	2,73	0,236 п.	↑
Russia-30	126,45	-0,14%	↓ 2,87
Rus-30 spread	128	36 п.	↑
Bra-40	127,20	0,00%	8,44
Tur-30	195,63	0,12%	↑ 4,07
Mex-34	142,98	-0,15%	↓ 3,83
CDS 5 Russia	149,84	06 п.	↓
CDS 5 Gazprom	213	-26 п.	↓
CDS 5 Brazil	105	36 п.	↑
CDS 5 Turkey	149	06 п.	↓
CDS 5 Portugal	632	116 п.	↑
Markit iTraxx Corp			
CEEMEA 5Y	246	-16 п.	↓
Валютный и денежный рынок			
			YTD%
\$/Руб. ЦБП	31,7267	0,03%	↑ 5,1 ↑
\$/Руб.	31,7073	-0,24%	↓ -1,6 ↓
EUR/\$	1,2740	0,28%	↑ -1,7 ↓
Ruble Basket	35,6125	-0,12%	↓ 2,5 ↑
Imp rate			
NDF \$/Rub 6M	6,25%	0,03	↑
NDF \$/Rub 12M	6,14%	0,00	
NDF \$/Rub 3Y	6,02%	0,03	↑
FWD			
FWD €/Rub 3m	40,9979	0,41%	↑
FWD €/Rub 6m	41,6204	0,43%	↑
FWD €/Rub 12m	42,8980	0,47%	↑
3M Libor			
3M Libor	0,3100	0,006 п.	
Libor overnight	0,1535	0,156 п.	↑
MosPrime	6,39	06 п.	↑
Прямое репо с ЦБ, млрд	183	62	↑
Фондовые индексы			
			YTD%
RTS	1 367	0,26%	↑ -1,2 ↓
DOW	12 571	-1,45%	↓ 2,9 ↑
S&P500	1 355	-1,39%	↓ 7,8 ↑
Bovespa	56 279	-2,10%	↓ -0,8 ↓
Сырьевые товары			
Brent spot	109,13	1,08%	↑ 1,4 ↑
Gold	1724,93	-0,13%	↓ 9,4 ↑

Источник: Bloomberg

Российский рынок

Комментарий по долговому рынку, стр. 3

Валютные облигации

Неожиданное резкое снижение фондовых индексов в США вызвало продажу рискованных активов на смежных рынках. Сегодня игроки ждут данных по ВВП Еврозоны – предваряющие цифры по экономике Франции и Германии оказались лучше ожиданий.

Рублевые облигации

Слабые результаты аукциона по ОФЗ были ожидаемыми и не вызвали продаж на вторичном рынке. Активность остается слабой, инвестиционных идей не наблюдается.

Корпоративные новости, стр. 3

Минфин разместил 15-летние ОФЗ 26207 на 9,03 млрд руб под 7,72% годовых

Ютэйр закрыл книгу по облигациям серий БО-09 и БО-10 суммарным объемом 3 млрд руб, установив ставку купона на уровне 11,75% годовых

НОВОСТИ ВКРАТЦЕ:

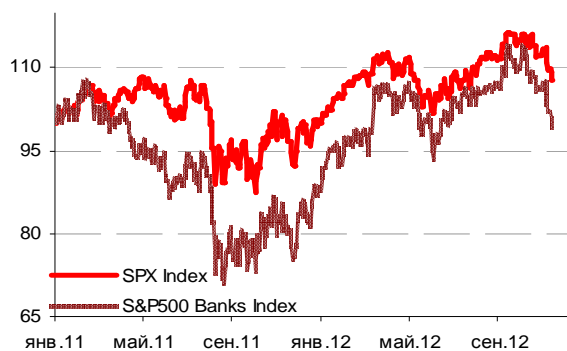
- Росстат: Инфляция в РФ с 7 по 12 ноября составила 0,1%, с начала года - 5,9%
- ЦБ зарегистрировал три выпуска облигаций Газпромбанка серий 13-15 общим объемом 30 млрд руб
- АльфаУкрФинанс перенесло дату открытия книги заявок на облигации серии 01 на неопределенный срок
- ФБ ММВБ с 15 ноября начинает вторичные торги облигациями ТрансФин-М серии БО-11

ГРАДУСНИК КРИЗИСА

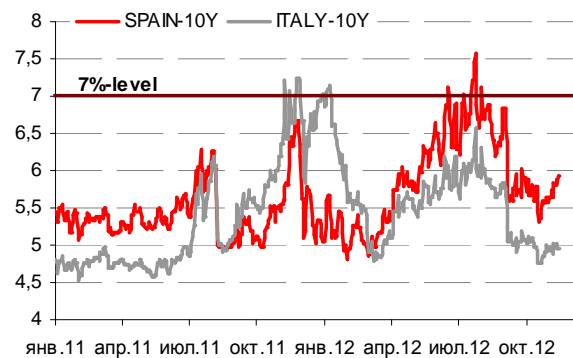
Ключевые кризисные индикаторы

	закрытие, б.п.	Δ		закрытие, б.п.	Δ	
3M Libor-OIS 3M	16,35	0,00		BofA CDS 5Y	156	-1 ↓
3M Euribor - OIS 3M	12,30	-0,10	↓	Morgan Stanley CDS 5Y	220	-6 ↓
Portugal CDS 5Y	632	11	↑	Citigroup CDS 5Y	151	-5 ↓
Italy CDS 5Y	314	-5	↓	Deutsche Bank CDS 5Y	130	1 ↑
Spain CDS 5Y	353	-4	↓	Societe Generale CDS 5Y	222	1 ↑
				Unicredit CDS 5Y	363	2 ↑

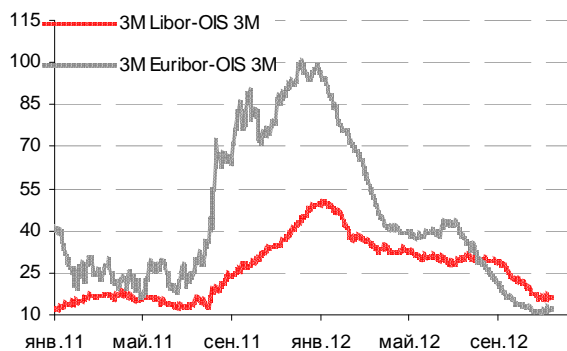
Илл 1: S&P500 vs S&P500 Bank Index



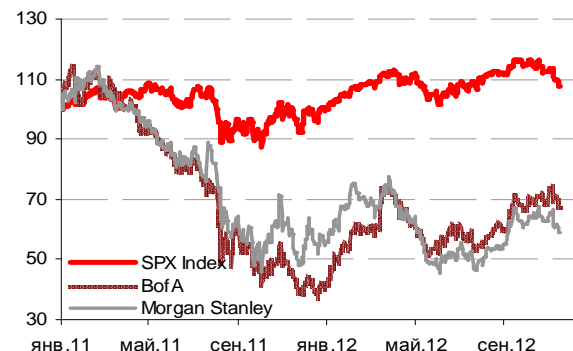
Илл 2: Доходность суверенных 10-летних облигаций Испании и Италии



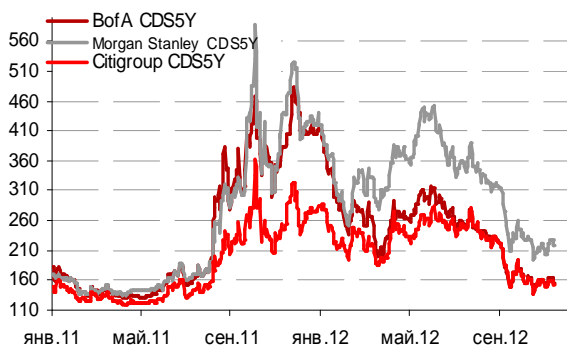
Илл 3: 3MLibor/Euribor-OIS Spread



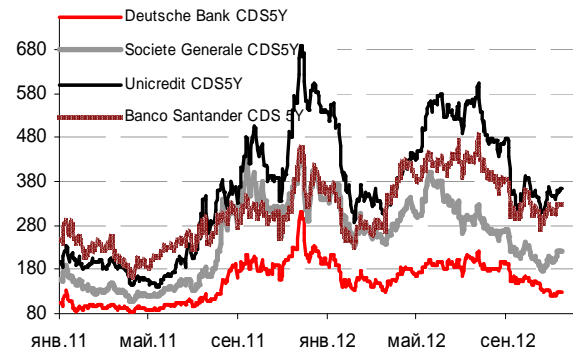
Илл 4: S&P500 vs банки США (01.01.11=100)



Илл 5: Кредитные свопы ведущих банков США



Илл 6: Кредитные свопы банков Еврозоны



Источник: Bloomberg

Источник: Bloomberg

Комментарий по долговому рынку

Валютные облигации

В ходе европейской торговой сессии на рынках наблюдалась коррекция вверх, Rus-30 прибавил порядка $\frac{1}{4}$ п.п. Однако в американскую торговую сессию очередной обвал фондовых индексов вызвал снижение котировок и по рублевому долгу. Поводом для продаж на американском рынке послужили довольно слабые данные по розничным продажам, хотя это было и ожидаемо инвесторами с учетом бушевавшего в тот период урагана Сэнди. Вместе с тем, игроки опасаются, что данный показатель, как и индекс потребительского доверия, останутся слабыми в ближайшие месяцы на фоне неопределенности, связанной с «бюджетным обрывом», возможным ростом налоговой составляющей и сокращении расходов бюджета.

В Еврозоне сегодня выйдут данные по ВВП за 3Кв12 – ожидается, что показатель будет отрицательным (-0,2% кв/кв), что означает начало технической рецессии. Вместе с тем, предваряющие общий показатель цифры по экономике Франции и Германии – оказались лучше прогнозов, показав 0,2%-ный рост. В итоге, общая цифра по Еврозоне помжет порадовать игроков, поддержав позитивную динамику рынков.

Рублевые облигации

Результаты вчерашнего аукциона по размещению самой длинной 15-летней ОФЗ 26207 на 25 млрд руб оказались слабыми, продемонстрировав низкий интерес западных инвесторов. Вместе с тем, это было ожидаемо рынком и не вызвало продаж на вторичных торгах. Игроки пока воздерживаются от сокращения позиций, несмотря на наблюдаемое ослабление рубля. Активность остается слабой, инвестиционных идей не наблюдается.

*Екатерина Леонова, Старший аналитик (+7 495) 974-2515 доб. 8523
Татьяна Цилюрик, Аналитик (+7 495) 974-2515 доб. 7669*

Корпоративные новости

Минфин разместил 15-летние ОФЗ 26207 на 9,03 млрд руб под 7,72% годовых

Результаты аукциона оказались достаточно слабыми, как мы и ожидали. Интерес западных инвесторов к самому длинному выпуску ОФЗ оказался незначительным, учитывая наблюдающееся ослабление рубля, что понижает привлекательность рублевых активов.

В итоге, при объеме эмиссии в 25 млрд руб совокупный спрос составил всего 20,5 млрд руб. При этом внутри предложенного Минфином диапазона доходности оказались заявки на сумму 9,03 млрд руб, которые эмитент полностью удовлетворил. Доходность по цене отсечения как и средневзвешенная доходность оказались на верхней границе диапазона, составив 7,72% годовых.

Ютэйр закрыл книгу по облигациям серий БО-09 и БО-10 суммарным объемом 3 млрд руб, установив ставку купона на уровне 11,75% годовых

Техническое размещение займов на ФБ ММВБ пройдет 16 ноября. Объем эмиссии каждого выпуска составляет 1,5 млрд руб. Срок обращения – 3 года с ежеквартальной выплатой купонного дохода и одовой офертой на выкуп облигаций по номиналу. Ставка купона на срок до оферты установлена по результатам бук-билдинга по верхней границе предложенного диапазона – на уровне 11,75% годовых. Организаторы займов: БК Регион, Промсвязьбанк, Банк Петрокоммерц, УРСА Капитал.

Екатерина Леонова, Старший аналитик (+7 495) 974-2515 доб. 8523
Татьяна Цилюрик, Аналитик (+7 495) 974-2515 доб. 7669

ДИНАМИКА РОССИЙСКИХ ОБЛИГАЦИЙ

Илл. 7: Динамика российских суверенных и субфедеральных еврооблигаций

	Дата погаш-я	Дюра-ция, лет	Дата ближ. купона	Ставка купона	Цена закрытия	Изме-нение	Доход-сть к оферте/погаш-ю	Текущ дох-сть	Спред по дю-рации	Изм. спреда	М.Дюра-ция	Объем выпуска млн	Валюта	Рейтинги S&P/Moodys/ Fitch
Суверенные														
Россия-15	29.04.2015	2,37	29.04.13	3,63%	106,16	-0,05%	1,08%	3,41%	83	2,3	2,36	2 000	USD	BBB / Baa1 / BBB
Россия-17	04.04.2017	4,12	04.04.13	3,25%	106,05	-0,24%	1,81%	3,06%	135	6,4	4,08	2 000	USD	BBB / Baa1 / BBB
Россия-18	24.07.2018	4,54	24.01.13	11,00%	147,79	-0,07%	2,06%	7,44%	144	2,1	4,49	3 466	USD	BBB / Baa1 / BBB
Россия-20	29.04.2020	6,40	29.04.13	5,00%	116,45	-0,06%	2,56%	4,29%	155	2,3	6,32	3 500	USD	BBB / Baa1 / BBB
Россия-22	04.04.2022	7,84	04.04.13	4,50%	112,59	0,01%	2,95%	4,00%	194	1,3	7,72	2 000	USD	BBB / Baa1 / BBB
Россия-28	24.06.2028	9,23	24.12.12	12,75%	198,50	-0,25%	4,13%	6,42%	254	3,0	9,04	2 500	USD	BBB / Baa1 / BBB
Россия-30	31.03.2030	5,56	31.03.13	7,50%	126,45	-0,14%	2,87%	5,93%	128	2,8	11,42	1 644	USD	BBB / Baa1 / BBB
Россия-42	04.04.2042	15,95	04.04.13	5,63%	121,71	-0,27%	4,31%	4,62%	159	1,5	15,62	3 000	USD	BBB / Baa1 / BBB
Россия-18(руб)	10.03.2018	4,43	10.03.13	7,85%	107,36	-0,00%	6,20%	7,31%	--	--	4,30	90 000	RUB	BBB+ / Baa1 / BBB
Муниципальные														
Москва-16	20.10.2016	3,66	20.10.13	5,06%	107,71	0,07%	2,96%	4,70%	--	--	--	407	EUR	BBB / Baa1 / BBB
Беларусь-15	03.08.2015	2,42	03.02.13	8,75%	99,30	0,04%	9,04%	8,81%	--	--	--	1 000	USD	B- / B3 /

Источник: Bloomberg, Отдел исследований Альфа-Банка

Илл. 8: Динамика российских банковских еврооблигаций

	Дата погаш-я	Дюра-ция, лет	Дата ближ. купона	Ставка купона	Цена закрытия	Изме-нение	Доход-сть к оферте/погаш-ю	Текущ дох-сть	Спред по дю-рации	Изм. спреда	Спред к сувер. евро-облиг.	Объем выпуска млн	Валюта	Рейтинги S&P/Moodys/ Fitch
Альфа-13	24.06.2013	0,59	24.12.12	9,25%	104,11	-0,07%	2,40%	8,89%	215	8,8	132	392	USD	BB / Baa1 / BBB-
Альфа-15-2	18.03.2015	2,17	18.03.13	8,00%	108,10	-0,07%	4,32%	7,40%	407	3,2	325	600	USD	BB / Baa1 / BBB-
Альфа-17*	22.02.2017	3,75	22.02.13	6,30%	99,21	-0,02%	6,51%	6,35%	605	1,1	470	300	USD	B+ / Baa2 / BB+
Альфа-17-2	25.09.2017	4,13	25.03.13	7,88%	109,15	0,03%	5,69%	7,21%	523	-0,1	388	1 000	USD	BB / Baa1 / BBB-
Альфа-19*	26.09.2019	5,46	26.03.13	7,50%	103,24	0,06%	6,90%	7,26%	628	-0,4	403	750	USD	B+ / Baa2 / BB+
Альфа-21	28.04.2021	6,43	28.04.13	7,75%	108,78	-0,05%	6,39%	7,12%	538	2,1	383	1 000	USD	BB / Baa1 / BBB-
Банк Москвы-13	13.05.2013	0,49	13.05.13	7,34%	102,72	0,09%	1,79%	7,14%	154	-21,0	71	500	USD	/ Baa2 / BBB
Банк Москвы-15*	25.11.2015	2,74	25.11.12	5,97%	103,31	-0,04%	4,78%	5,78%	445	2,1	370	300	USD	/ Baa3 / BBB-
Банк Москвы-17*	10.05.2017	4,00	10.05.13	6,02%	101,03	-0,02%	5,76%	5,96%	529	1,0	395	400	USD	/ Baa3 / BBB-
Банк СПб-18*	24.10.2018	4,49	24.04.13	11,00%	100,31	0,00%	10,92%	10,97%	1030	0,8	887	101	USD	/ B1 /
ВТБ-15-2	04.03.2015	2,16	04.03.13	6,47%	107,15	0,00%	3,21%	6,03%	297	0,0	214	1 250	USD	BBB / Baa1 / BBB
ВТБ-16	15.02.2016	3,02	15.02.13	4,25%	105,07	0,10%	2,60%	4,04%	--	--	--	193	EUR	BBB / Baa1 / BBB
ВТБ-17	12.04.2017	3,93	12.04.13	6,00%	104,63	-0,01%	4,82%	5,73%	436	0,9	301	2 000	USD	/ Baa1 / BBB
ВТБ-18*	29.05.2018	0,52	29.11.12	6,88%	108,17	-0,01%	5,16%	6,36%	491	0,7	408	1 706	USD	BBB / Baa1 / BBB
ВТБ-18-2	22.02.2018	4,53	22.02.13	6,32%	105,96	-0,05%	5,01%	5,96%	439	1,8	295	750	USD	BBB / Baa1 /
ВТБ-22*	17.10.2022	7,36	17.04.13	6,95%	104,30	0,03%	6,36%	6,66%	534	1,0	340	1 500	USD	BBB- / Baa2 / BBB-
ВТБ-35	30.06.2035	12,46	31.12.12	6,25%	106,82	0,22%	5,71%	5,85%	412	-1,4	158	693	USD	BBB / Baa1 / BBB
ВЭБ-17	22.11.2017	4,38	22.11.12	5,45%	109,72	-0,04%	3,33%	4,97%	271	1,7	127	600	USD	BBB / / BBB
ВЭБ-17-2	13.02.2017	3,82	13.02.13	5,38%	108,65	-0,03%	3,18%	4,95%	272	1,3	137	750	USD	BBB / / BBB
ВЭБ-20	09.07.2020	6,10	09.01.13	6,90%	118,44	0,03%	4,07%	5,83%	306	0,8	151	1 600	USD	BBB / / BBB
ВЭБ-22	05.07.2022	7,45	05.01.13	6,03%	112,38	0,07%	4,43%	5,36%	342	0,4	148	1 000	USD	BBB / Baa1e / BBB
ВЭБ-25	22.11.2025	8,97	22.11.12	6,80%	118,71	0,01%	4,85%	5,73%	325	0,3	72	1 000	USD	BBB / / BBB
ВЭБ-Лизинг-16	27.05.2016	3,21	27.11.12	5,13%	104,83	0,02%	3,65%	4,89%	332	0,1	258	400	USD	BBB / / BBB
ГПБ-13	28.06.2013	0,60	28.12.12	7,93%	103,73	-0,02%	1,84%	7,65%	159	0,9	76	443	USD	BBB- / Baa3 /
ГПБ-14	15.12.2014	1,94	15.12.12	6,25%	105,96	0,04%	3,27%	5,90%	302	-1,8	219	1 000	USD	BBB- / Baa3 /
ГПБ-15	23.09.2015	2,64	23.03.13	6,50%	107,80	0,02%	3,60%	6,03%	327	-0,4	252	948	USD	BBB- / Baa3 /
ГПБ-17	17.05.2017	3,95	17.11.12	5,63%	103,80	0,09%	4,68%	5,42%	422	-1,7	287	1 000	USD	BBB- / Baa3 /
ГПБ-19	03.05.2019	5,31	03.05.13	7,25%	106,35	0,11%	6,05%	6,82%	543	-1,4	318	500	USD	BB+ / Baa1 /
ЕАБР-22	20.09.2022	7,95	20.03.13	4,77%	103,05	-0,39%	4,38%	4,63%	337	6,3	143	500	USD	BBB / A3 / BBB
НОМОС-13	21.10.2013	0,92	21.04.13	6,50%	102,11	0,27%	4,17%	6,37%	392	-30,5	309	400	USD	/ Baa3 / BB /-
НОМОС-19*	26.04.2019	4,88	26.04.13	10,00%	100,15	-0,00%	9,97%	9,98%	934	0,9	791	500	USD	/ B1 / BB- /-
ПромсвязьБ-13	15.07.2013	0,64	15.01.13	10,75%	104,70	-0,17%	3,54%	10,27%	329	23,9	247	150	USD	NR / Baa2 / BB-
ПромсвязьБ-14	25.04.2014	1,40	25.04.13	6,20%	100,83	-0,01%	5,59%	6,15%	534	1,2	452	500	USD	/ Baa2 / BB-
ПромсвязьБ-18*	31.01.2018	3,86	31.01.13	12,50%	101,50	-0,41%	12,09%	12,32%	1163	11,6	1028	100	USD	NR / Baa3 / B+
ПромсвязьБ-16	08.07.2016	3,00	08.01.13	11,25%	107,32	0,14%	8,85%	10,48%	852	-4,1	778	200	USD	/ Baa3 / B+
ПромсвязьБ-17	25.04.2017	3,78	25.04.13	8,50%	100,76	-0,05%	8,29%	8,44%	783	1,9	648	400	USD	/ Baa2 / BB-
ПСБ-15*	29.09.2015	2,70	29.03.13	5,01%	101,10	0,24%	4,60%	4,96%	427	-8,5	352	400	USD	/ Baa2 / BBB-
РенКап-16	21.04.2016	2,89	21.04.13	11,00%	86,99	6,74%	16,07%	12,65%	1574	-242,9	1499	325	USD	B+ / B2 / B
РСХБ-13	16.05.2013	0,49	16.11.12	7,18%	102,76	-0,13%	1,64%	6,98%	139	22,9	57	647	USD	/ Baa1 / BBB
РСХБ-14	14.01.2014	1,11	14.01.13	7,13%	106,05	-0,00%	1,85%	6,72%	160	-0,7	77	720	USD	/ Baa1 / BBB
РСХБ-17	15.05.2017	4,02	15.05.13	6,30%	110,60	-0,01%	3,72%	5,70%	326	0,8	191	584	USD	/ Baa1 / BBB
РСХБ-17-2	27.12.2017	4,49	27.12.12	5,30%	106,50	-0,28%	3,88%	4,97%	326	6,9	183	1 300	USD	/ Baa1 / BBB
РСХБ-18	29.05.2018	4,56	29.11.12	7,75%	119,30	-0,00%	3,85%	6,50%	323	0,7	179	980	USD	/ Baa1 / BBB

РСХБ-21	03.06.2021	3,17	03.12.12	6,00%	105,46	0,03%	5,20%	5,69%	487	0,3	413	800	USD	/	Baa2	/	BBB-
Русский Стандарт-15*	16.12.2015	2,71	16.12.12	7,73%	98,25	0,28%	8,38%	7,87%	805	-9,4	731	200	USD	B-/	B1	/	
Русский Стандарт-16*	01.12.2016	3,43	01.12.12	7,56%	95,94	0,12%	8,77%	7,88%	844	-2,7	696	200	USD	B-/	B1	/	
Русский Стандарт-17*	11.07.2017	2,35	11.01.13	9,25%	102,23	0,19%	8,65%	9,05%	840	-4,7	758	350	USD	B+/-	Ba3	/	B+
Русский Стандарт-18*	10.04.2018	4,21	10.04.13	10,75%	102,14	0,35%	10,22%	10,52%	976	-8,0	841	350	USD	B-/		/	B-
Сбербанк-13	15.05.2013	0,50	15.05.13	6,48%	102,61	-0,07%	1,23%	6,32%	98	12,2	16	500	USD	/	A3	/	BBB
Сбербанк-13-2	02.07.2013	0,62	02.01.13	6,47%	103,20	-0,03%	1,35%	6,27%	110	2,4	27	500	USD	/	A3	/	BBB
Сбербанк-15	07.07.2015	2,46	07.01.13	5,50%	107,53	0,03%	2,53%	5,11%	229	-0,9	146	1 500	USD	/	A3	/	BBB
Сбербанк-17	24.03.2017	3,93	24.03.13	5,40%	108,03	-0,03%	3,40%	5,00%	294	1,3	159	1 250	USD	/	A3	/	BBB
Сбербанк-17-2	07.02.2017	3,83	07.02.13	4,95%	106,16	-0,03%	3,37%	4,66%	291	1,2	156	1 300	USD	/	A3	/	BBB
Сбербанк-19	28.06.2019	5,62	28.12.12	5,18%	106,14	0,21%	4,11%	4,88%	349	-2,9	124	1 000	USD	/	A3	/	BBB
Сбербанк-22	07.02.2022	7,20	07.02.13	6,13%	111,23	-0,05%	4,62%	5,51%	360	2,0	166	1 500	USD	/	A3	/	BBB
Сбербанк-22-2*	29.10.2022	7,91	29.04.13	5,13%	100,22	0,08%	5,10%	5,11%	408	0,4	214	2 000	USD	/	Baa1	/	BBB-
ТКС-14	21.04.2014	1,35	21.04.13	11,50%	102,68	0,00%	9,45%	11,20%	920	-0,2	837	175	USD	/	B2	/	B
ТКС-15	18.09.2015	2,49	18.03.13	10,75%	100,41	-0,07%	10,57%	10,71%	1024	3,7	949	250	USD	/	B2	/	B
ТранскапиталБ-17	18.07.2017	3,87	18.01.13	7,74%	91,64	0,00%	10,02%	8,45%	956	0,7	821	100	USD	/	B2	/	
ХКФ-14	18.03.2014	1,29	18.03.13	7,00%	103,38	-0,05%	4,37%	6,77%	413	3,9	330	500	USD	NR/	Ba3	/	BB-
ХКФ-20	24.04.2020	4,38	24.04.13	9,38%	103,46	0,14%	8,73%	9,06%	827	-2,0	667	500	USD	/	B1	/	B+

Источник: Bloomberg, Отдел исследований Альфа-Банка

* - Доходность и дюрация рассчитываются к дате исполнения опциона на покупку

Илл. 9: Динамика российских корпоративных еврооблигаций в разбивке по секторам

	Дата погаш-я	Дюра-ция, лет	Дата ближ. купона	Ставка купона	Цена закрытия	Изме-нение	Дох-сть к оферте/ погаш-ю	Текущ дох-сть	Спред по дю-рации	Спред к сувер. евро-облиг.	Объем выпуска млн	Валюта	Рейтинги S&P/Moodys/ Fitch	
Нефтегазовые														
Газпром-12	09.12.2012	0,07	09.12.12	4,56%	100,19	-0,02%	1,67%	4,55%	--	--	1 000	EUR	BBB/ Baa1 / BBB	
Газпром-13-1	01.03.2013	0,29	01.03.13	9,63%	102,36	-0,07%	1,53%	9,40%	128	14,9	45	1 750	USD	BBB/ Baa1 / BBB
Газпром-13-2	22.07.2013	0,68	22.01.13	4,51%	101,31	-0,02%	2,57%	4,45%	232	2,8	149	40	USD	/ /
Газпром-13-3	22.07.2013	0,67	22.01.13	5,63%	101,76	-0,03%	3,01%	5,53%	276	3,3	193	28	USD	BBB/ Baa1 / BBB
Газпром-13-4	11.04.2013	0,41	11.04.13	7,34%	102,45	-0,06%	1,27%	7,17%	102	11,4	19	400	USD	BBB/ Baa1 / BBB
Газпром-13-5	31.07.2013	0,69	31.01.13	7,51%	104,31	-0,06%	1,37%	7,20%	112	6,7	29	500	USD	BBB/ Baa1 / BBB
Газпром-14	25.02.2014	1,23	25.02.13	5,03%	104,75	-0,02%	1,26%	4,80%	--	--	780	EUR	BBB/ Baa1 / BBB	
Газпром-14-2	31.10.2014	1,91	31.10.13	5,36%	107,09	-0,04%	1,65%	5,01%	--	--	700	EUR	BBB/ Baa1 / BBB	
Газпром-14-3	31.07.2014	1,60	31.01.13	8,13%	109,51	-0,03%	2,40%	7,42%	216	1,2	133	1 250	USD	BBB/ Baa1 / BBB
Газпром-15-1	01.06.2015	2,39	01.06.13	5,88%	109,32	0,04%	2,07%	5,37%	--	--	1 000	EUR	BBB/ Baa1 / BBB	
Газпром-15-2	04.02.2015	2,02	04.02.13	8,13%	113,28	-0,00%	1,95%	7,17%	--	--	850	EUR	BBB/ Baa1 / BBB	
Газпром-15-3	29.11.2015	2,80	29.11.12	5,09%	107,18	-0,01%	2,62%	4,75%	229	0,9	154	1 000	USD	BBB/ Baa1 / BBB
Газпром-16	22.11.2016	3,55	22.11.12	6,21%	111,86	-0,03%	3,05%	5,55%	259	1,3	124	1 350	USD	BBB/ Baa1 / BBB
Газпром-17	22.03.2017	3,91	22.03.13	5,14%	109,62	0,03%	2,76%	4,69%	--	--	500	EUR	BBB/ Baa1 / BBB	
Газпром-17-2	02.11.2017	4,50	02.11.13	5,44%	111,86	0,04%	2,84%	4,86%	--	--	500	EUR	BBB/ Baa1 / BBB	
Газпром-17-3	15.03.2017	3,99	15.03.13	3,76%	104,34	0,12%	2,68%	3,60%	--	--	1 400	EUR	BBB/ Baa1 / BBB	
Газпром-18	13.02.2018	4,47	13.02.13	6,61%	117,53	0,07%	2,95%	5,62%	--	--	1 200	EUR	BBB/ Baa1 / BBB	
Газпром-18-2	11.04.2018	4,55	11.04.13	8,15%	122,33	-0,04%	3,57%	6,66%	295	1,4	151	1 100	USD	BBB/ Baa1 / BBB
Газпром-20	01.02.2020	5,73	01.02.13	7,20%	111,39	-0,06%	5,28%	6,46%	466	1,8	241	400	USD	BBB+/ / A-
Газпром-22	07.03.2022	7,25	07.03.13	6,51%	117,44	-0,05%	4,22%	5,54%	321	2,0	127	1 300	USD	BBB/ Baa1 / BBB
Газпром-22-2	19.07.2022	7,75	19.01.13	4,95%	105,60	-0,19%	4,24%	4,69%	323	3,8	128	1 000	USD	BBB/ Baa1 / BBB
Газпром-34	28.04.2034	11,80	28.04.13	8,63%	141,56	-0,20%	5,35%	6,09%	375	2,1	122	1 200	USD	BBB/ Baa1 / BBB
Газпром-37	16.08.2037	13,03	16.02.13	7,29%	127,49	-0,26%	5,28%	5,72%	369	2,3	97	1 250	USD	BBB/ Baa1 / BBB
ГазпромНефть-22	19.09.2022	8,05	19.03.13	4,38%	100,47	0,07%	4,31%	4,35%	272	-0,6	136	1 500	USD	BBB-/ Baa3 /
Лукойл-14	05.11.2014	1,89	05.05.13	6,38%	108,40	0,02%	2,01%	5,88%	176	-1,1	93	900	USD	BBB-/ Baa2 / BBB-
Лукойл-17	07.06.2017	3,97	07.12.12	6,36%	113,40	-0,02%	3,18%	5,61%	272	0,9	137	500	USD	BBB-/ Baa2 / BBB-
Лукойл-19	05.11.2019	5,73	05.05.13	7,25%	120,22	0,05%	3,91%	6,03%	329	-0,1	104	600	USD	BBB-/ Baa2 / BBB-
Лукойл-20	09.11.2020	6,54	09.05.13	6,13%	113,23	0,10%	4,16%	5,41%	315	-0,2	160	996	USD	BBB-/ Baa2 / BBB-
Лукойл-22	07.06.2022	7,28	07.12.12	6,66%	120,28	0,00%	4,07%	5,53%	306	1,3	112	500	USD	BBB-/ Baa2 / BBB-
Новатэк-16	03.02.2016	2,97	03.02.13	5,33%	106,58	-0,07%	3,16%	5,00%	283	2,9	208	600	USD	BBB-/ Baa3 / BBB-
Новатэк-21	03.02.2021	6,52	03.02.13	6,60%	116,67	0,06%	4,18%	5,66%	317	0,5	162	650	USD	BBB-/ Baa3 / BBB- BBB-
ТНК-ВР-13	13.03.2013	0,33	13.03.13	7,50%	102,25	0,00%	0,61%	7,33%	36	-6,7	47	600	USD	*/ Baa2 */ */ BBB- BBB-
ТНК-ВР-15	02.02.2015	2,07	02.02.13	6,25%	108,03	0,03%	2,50%	5,79%	225	-1,5	142	500	USD	*/ Baa2 */ */ BBB- BBB-
ТНК-ВР-16	18.07.2016	3,25	18.01.13	7,50%	115,91	0,13%	2,90%	6,47%	257	-3,4	109	1 000	USD	*/ Baa2 */ */ BBB- BBB-
ТНК-ВР-17	20.03.2017	3,85	20.03.13	6,63%	113,68	0,02%	3,23%	5,83%	277	-0,2	142	800	USD	*/ Baa2 */ */ BBB- BBB-
ТНК-ВР-18	13.03.2018	4,50	13.03.13	7,88%	120,84	0,02%	3,55%	6,52%	293	0,1	149	1 100	USD	*/ Baa2 */ */ BBB- BBB-
ТНК-ВР-20	02.02.2020	5,80	02.02.13	7,25%	120,76	0,01%	3,92%	6,00%	290	1,1	105	500	USD	*/ Baa2 */ */ BBB- BBB-
Транснефть-14	05.03.2014	1,27	05.03.13	5,67%	105,44	-0,07%	1,45%	5,38%	120	5,3	37	1 300	USD	BBB/ Baa1 /

Металлургические

Евраз-13	24.04.2013	0,44	24.04.13	8,88%	102,75	0,00%	2,56%	8,64%	232	-4,1	149	534 USD	B+/	B1	/BB-
Евраз-15	10.11.2015	2,72	10.05.13	8,25%	108,45	0,46%	5,16%	7,61%	483	-16,8	409	577 USD	B+/	B1	/BB-
Евраз-17	24.04.2017	3,86	24.04.13	7,40%	103,00	0,28%	6,61%	7,18%	615	-6,8	480	600 USD	B+/	B1	/BB-
Евраз-18	24.04.2018	4,42	24.04.13	9,50%	111,76	0,15%	6,87%	8,50%	625	-2,8	481	509 USD	B+/	B1	/BB-
Евраз-18-2	27.04.2018	4,63	27.04.13	6,75%	99,98	0,17%	6,75%	6,75%	613	-2,9	470	850 USD	B+/	B1	/BB-
Кокс-16	23.06.2016	3,10	23.12.12	7,75%	93,92	0,15%	9,79%	8,25%	946	-4,1	871	350 USD	B-/	B3	/
Металлоинвест-16	21.07.2016	3,27	21.01.13	6,50%	102,08	-0,04%	5,86%	6,37%	553	1,9	405	750 USD	/	Ba3	/BB-
НЛМК-19	26.09.2019	5,86	26.03.13	4,95%	99,77	0,08%	4,99%	4,96%	398	0,0	212	500 USD	BBB-/	Baa3	/BBB-
Распадская-17	27.04.2017	3,85	27.04.13	7,75%	103,87	-0,04%	6,73%	7,46%	627	1,7	492	400 USD	/	B1	/B+
Северсталь-13	29.07.2013	0,68	29.01.13	9,75%	105,52	-0,08%	1,83%	9,24%	159	8,7	76	544 USD	BB+/	Ba1	/BB
Северсталь-14	19.04.2014	1,37	19.04.13	9,25%	109,72	0,08%	2,29%	8,43%	204	-6,9	122	375 USD	BB+/	Ba1	/BB
Северсталь-16	26.07.2016	3,31	26.01.13	6,25%	105,21	0,15%	4,70%	5,94%	437	-3,8	289	500 USD	BB+/	Ba1	/BB
Северсталь-17	25.10.2017	4,30	25.04.13	6,70%	106,29	-0,12%	5,24%	6,30%	478	3,4	343	1 000 USD	BB+/	Ba1	/BB
Северсталь-22	17.10.2022	7,60	17.04.13	5,90%	98,59	-0,15%	6,09%	5,98%	508	3,4	314	750 USD	BB+/	Ba1	/BBe
ТМК-18	27.01.2018	4,29	27.01.13	7,75%	102,25	0,18%	7,22%	7,58%	676	-3,6	541	500 USD	B+/	B1	/

Телекоммуникационные

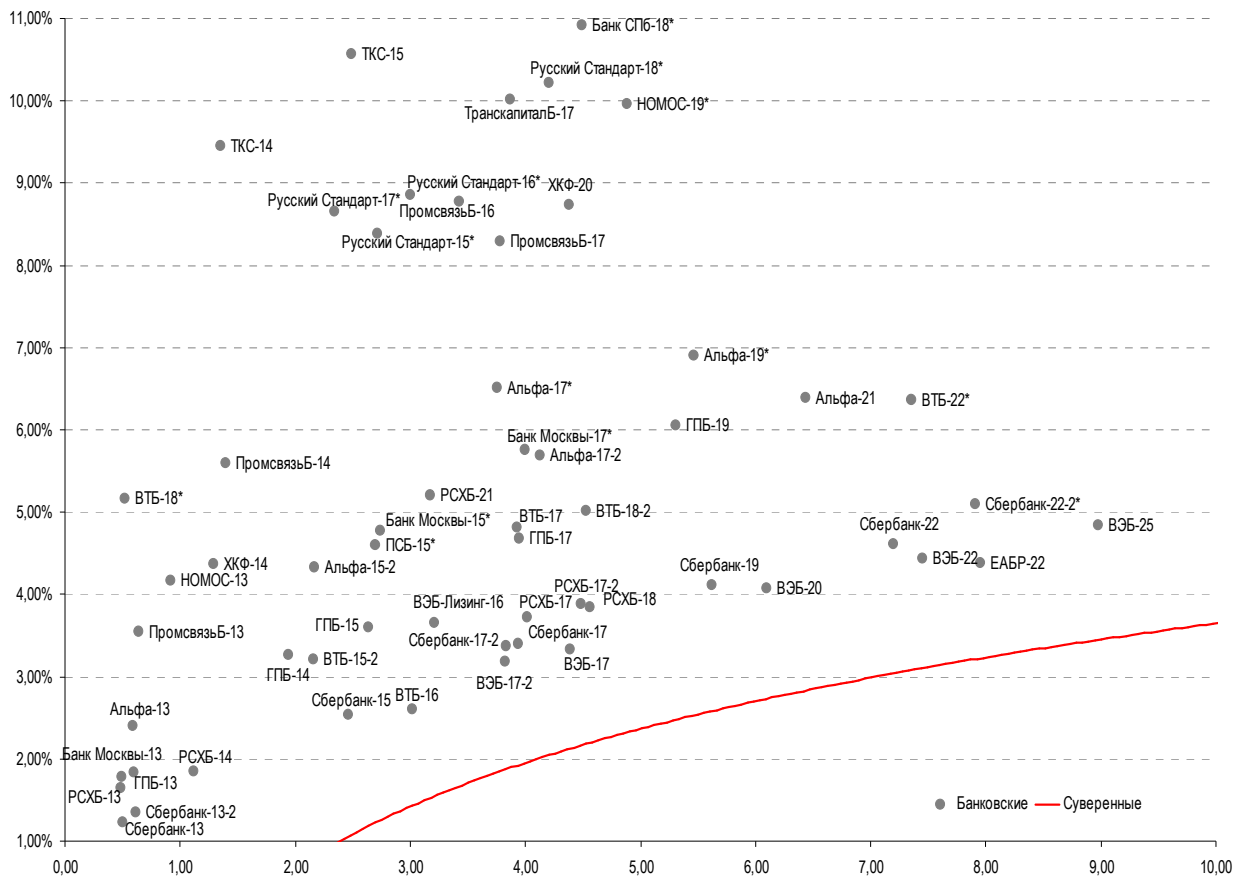
МТС-20	22.06.2020	5,79	22.12.12	8,63%	124,50	-0,01%	4,75%	6,93%	373	1,5	187	750 USD	BB/	Ba2	/BB+
Вымпелком-13	30.04.2013	0,46	30.04.13	8,38%	102,73	-0,11%	2,35%	8,15%	210	21,3	128	801 USD	BB/	Ba3	/
Вымпелком-14	29.06.2014	1,57	29.12.12	4,36%	100,86	0,01%	3,81%	4,32%	356	-0,3	273	200 USD	/	Ba3	/
Вымпелком-16	23.05.2016	3,04	23.11.12	8,25%	110,95	0,09%	4,83%	7,44%	450	-2,2	376	600 USD	BB/	Ba3	/
Вымпелком-16-2	02.02.2016	2,91	02.02.13	6,49%	106,14	-0,04%	4,42%	6,12%	409	2,1	335	500 USD	BB/	Ba3	/
Вымпелком-17	01.03.2017	3,80	01.03.13	6,25%	103,60	0,21%	5,30%	6,04%	484	-5,1	349	500 USD	BB/	Ba3	/
Вымпелком-18	30.04.2018	4,49	30.04.13	9,13%	116,59	0,00%	5,56%	7,83%	494	0,6	350	1 000 USD	BB/	Ba3	/
Вымпелком-21	02.02.2021	6,21	02.02.13	7,75%	109,75	0,44%	6,21%	7,06%	520	-5,9	365	1 000 USD	BB/	Ba3	/
Вымпелком-22	01.03.2022	6,86	01.03.13	7,50%	107,89	0,38%	6,37%	6,96%	535	-4,3	380	1 500 USD	BB/	Ba3	/

Прочие

АПРОСА-20	03.11.2020	6,21	03.05.13	7,75%	113,83	0,21%	5,58%	6,81%	456	-2,0	301	1 000 USD	BB-/	Ba3	/BB-
АПРОСА-14	17.11.2014	1,82	17.11.12	8,88%	110,64	0,01%	3,34%	8,02%	310	-0,8	227	500 USD	BB-/	Ba3	/BB-
АФК-Система-19	17.05.2019	5,20	17.11.12	6,95%	104,68	-0,07%	6,07%	6,64%	545	2,1	320	500 USD	BB/	/	/BB-
КЗОС-15	19.03.2015	2,12	19.03.13	10,00%	98,88	-3,06%	10,54%	10,11%	1029	152,0	947	101 USD	NR/	/	/C
ЛенспецСМУ	09.11.2015	2,63	09.02.13	9,75%	107,00	0,23%	7,12%	9,11%	680	-8,4	605	150 USD	B/	/	/
НКНХ-15	22.12.2015	2,71	22.12.12	8,50%	101,75	-0,03%	7,85%	8,35%	752	0,8	677	31 USD	/	Ba3	/B+
РЖД-17	03.04.2017	3,94	03.04.13	5,74%	110,95	-0,03%	3,05%	5,17%	259	1,1	124	1 500 USD	BBB/	Baa1	/BBB
РЖД-22	05.04.2022	7,48	05.04.13	5,70%	111,63	0,16%	4,19%	5,11%	317	-0,8	123	1 400 USD	BBB/	Baa1	/BBB
СИНЕК-15	03.08.2015	2,46	03.02.13	7,70%	107,47	-0,05%	4,73%	7,16%	448	2,0	366	250 USD	/	Ba1	/BBB-
Совкомфлот	27.10.2017	4,40	27.04.13	5,38%	100,30	-0,16%	5,30%	5,36%	468	4,5	325	800 USD	/	Ba2	/BB

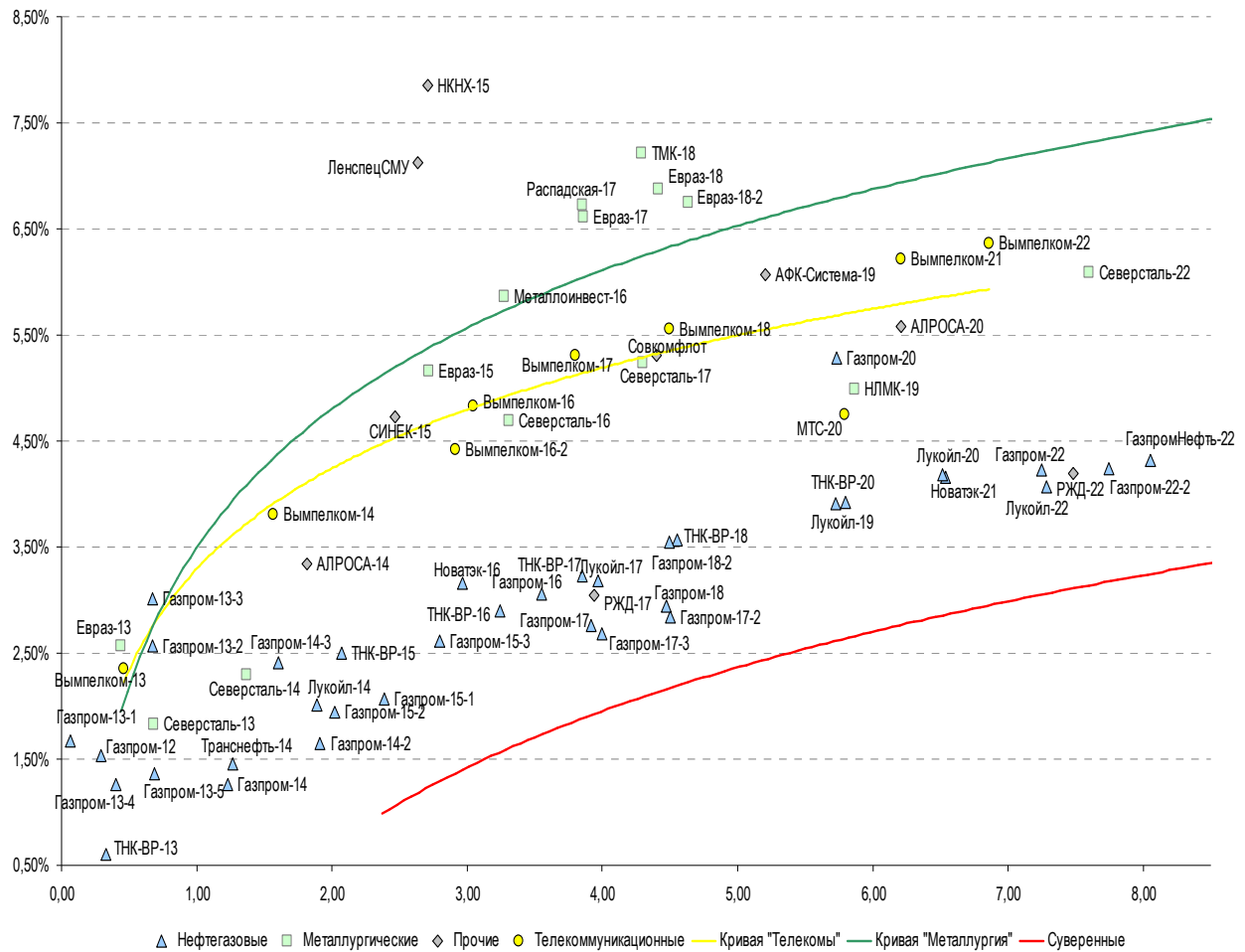
Источник: Bloomberg, Отдел исследований Альфа-Банка

Илл. 10: Доходность российских еврооблигаций банковского сектора



Источник: Bloomberg

Илл. 11: Доходность российских корпоративных еврооблигаций



Источник: Bloomberg

Информация

Альфа-Банк (Москва)	Россия, Москва, 107078, пр-т Академика Сахарова, 12
Управление долговых ценных бумаг и деривативов Торговые операции	Саймон Вайн, Руководитель Управления (+7 495) 745-7896 Олег Артеменко, директор по финансированию (7 495) 785-74 05 Константин Зайцев, директор по торговым операциям (7 495) 785-74 08 Михаил Грачев, директор по торговым операциям (7 495) 785-74 04 Сергей Осмачек, трейдер (7 495) 783 51 02 Игорь Панков, директор по продажам (7 495) 786-48 92 Владислав Корзан, вице-президент по продажам (7 495) 783-51 03 Дэвид Мэтлок, директор по международным продажам (7 495) 783-50 29 Ольга Паркина, вице-президент по продажам (7 495) 785-74 09 Егор Романченко, специалист по продажам (7 495) 786-48 97
Аналитическая поддержка	Екатерина Леонова, старший аналитик по внутреннему долгу (7 495) 974-25 15 (доб. 8523) Татьяна Цилюрик, аналитик по внешнедолговым рынкам (7 495) 974-25 15 (доб. 7669)
Долговой рынок капитала	Александр Гуня, директор на долговом рынке капитала (7 495) 974-2515 доб. 6368/3437 Наталья Юркова, вице-президент на долговом рынке капитала (7 495) 785-9671

© Альфа-Банк, 2012 г. Все права защищены. Генеральная лицензия ЦБ РФ № 1326 от 29.01.1998 г.

Настоящий отчет и содержащаяся в нем информация являются исключительной собственностью Альфа-Банка. Несанкционированное копирование, воспроизводство и распространение настоящего материала, частично или полностью, в отсутствие разрешения Альфа-Банка в письменной форме строго запрещено.

Данный материал предназначен ОАО «Альфа-Банк» (далее – «Альфа-Банк») для распространения в Российской Федерации. Он не предназначен для распространения среди частных инвесторов. Несмотря на то, что приведенная в данном материале информация получена из источников, которые, по мнению Альфа-Банка, являются надежными, Альфа-Банк, его руководящие и прочие сотрудники не делают заявлений и не дают заверений ни в прямой, ни в косвенной форме, относительно своей ответственности за точность, полноту такой информации и отсутствие в данном материале каких-либо важных сведений. Любая информация и любые суждения, приведенные в данном материале, могут быть изменены без предупреждения. Альфа-Банк не дает заверений и не заявляет, что упомянутые в данном материале ценные бумаги и/или суждения предназначены для всех его получателей. Данный материал и содержащиеся в нем сведения носят исключительно информативный характер и не могут рассматриваться ни как приглашение или побуждение сделать оферту, ни как просьба купить или продать ценные бумаги или другие финансовые инструменты, или осуществить какую-либо иную инвестиционную деятельность. Альфа-Банк и связанные с ним компании, руководящие сотрудники и прочие сотрудники всех этих структур, в т.ч. лица, участвующие в подготовке и издании данного материала, могут иметь отношения с маркет-мейкерами, а иногда и выступать в качестве таковых, а также в качестве консультантов, брокеров или представителей коммерческого или инвестиционного банка в отношении ценных бумаг, финансовых инструментов или компаний, упомянутых в данном материале, либо входить в органы управления таких компаний. Ценные бумаги с номиналом в иностранной валюте подвержены колебаниям валютного курса, которые могут привести к снижению их стоимости, цены или дохода от вложений в них. Кроме того, инвесторы, вкладывающие средства в ценные бумаги типа АДР, стоимость которых изменяется в зависимости от курса иностранных валют, принимают на себя валютный риск. Инвестиции в России и в российские ценные бумаги сопряжены со значительным риском, поэтому инвесторы, прежде чем вкладывать средства в такие бумаги, должны провести собственное исследование и изучить экономические и финансовые показатели самостоятельно. Инвесторы должны обсудить со своими финансовыми консультантами риски, связанные с таким приобретением. Альфа-Банк и их дочерние компании могут публиковать данный материал в других странах. Поскольку распространение данной публикации на территории других государств может быть ограничено законом, лица, в чьем распоряжении окажется данный материал, должны быть информированы о таких ограничениях и соблюдать их. Любые случаи несоблюдения указанных ограничений могут рассматриваться как нарушение закона о ценных бумагах и других соответствующих законов, действующих в той или иной стране. **Примечание, касающееся законодательства США о ценных бумагах:** Данная публикация распространяется в США компанией Alfortma Capital Markets, Inc. (далее «Alfortma»), являющейся дочерней компанией Альфа-групп, постольку, поскольку это разрешено законодательством США по ценным бумагам и другими соответствующими законами и положениями. В этой связи Alfortma несет ответственность за содержание данного исследования. Лица на территории США, получившие данную публикацию и желающие осуществить сделку с той или иной ценной бумагой или финансовым инструментом, анализируемым в ней, должны делать это только после уведомления об этом представителя Alfortma в США. Любые случаи несоблюдения данных ограничений могут рассматриваться как нарушение законодательства США о ценных бумагах.